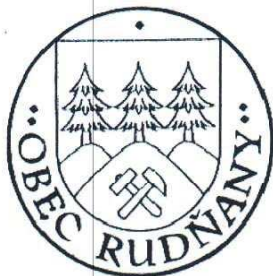


OBEC  
**Rudňany**



Program hospodárskeho  
a sociálneho rozvoja

2010 - 2015

Schvaľovací orgán:  
**OBECNÉ ZASTUPITEĽSTVO  
RUDŇANY**

Číslo uznesenia: 409/2010  
Dátum schválenia: 22.06.2010



Pečiatka

STAROSTA OBCE  
RUDŇANY  
**MIROSLAV BLIŠŤAN**

r. 2010

## OBSAH

1. Úvod: Predslov starostu obce	3
2. Vízia – predstava o budúcnosti obce v roku 2015	4
3. Poslanie PHSR obce	4
4. Audit územia	6
4.1. Poloha	6
4.2. Prírodné podmienky	7
4.3. História obce	8
4.4. Kultúra a šport	9
4.5. Demografická charakteristika obce	12
4.6. Charakteristika obecnej infraštruktúry	23
4.6.1. Materiálne a fyzické zdroje	23
4.6.2. Občianska infraštruktúra	40
4.6.3. Cestovný ruch	49
4.7. Obecné financie a majetok obce	52
5. Analýza SWOT	56
6. Problémová analýza	59
7. Rozvojová stratégia	63
7.1. Dôvod PHSR	63
7.2. Strategický cieľ	64
7.3. Kritické oblasti rozvoja	65
7.4. Zámery a ciele	67
8. Akčný plán	70
8.1. Oblasť A – Ekonomické aktivity	71
8.2. Oblasť B – Ľudské zdroje a verejný život	72
8.3. Oblasť C – Infraštruktúra	76
8.4. Oblasť D – Životné prostredie a vidiek	78
9. Implementácia, monitoring a hodnotenie	81
9.1. Legislatívny rámec	81
9.2. Finančné zdroje	83
9.3. Ukazovatele a hodnotenie	87
Záver	89
<b>PRÍLOHY:</b>	90
Príloha I – Mapové podklady: Obec a okolie, Návrh rozvoja rekreácie a turistiky, Technická infraštruktúra okolia	
Príloha II – Dopravná infraštruktúra – širšie vzťahy: Cestná a železničná doprava	
Príloha III – Zariadenia sociálnych služieb v okrese SNV a Gelnica	

## 1. Úvod: Predslov starostu obce

Úderom polnoci uplynie 20 rokov samosprávy miest a obcí. Je zrejmé, že každý správny a cieľavedomý občan prehodnotí, či bolo správne dať do rúk spravovanie vecí verejných do rúk volených orgánov, či budú realizovať to čo ich ťažilo, či sa plnili predsavzatia.

Aj naša obec sa začala pretvárať k lepšiemu vzhľadu. Ani vo sne sa nám nesnívalo, že ťažba a spracovanie rúd utŕžila takú ranu, ktorá pripravila cca 2500 pracovníkov o ich platy, živobytie pre celé rodiny. Prvé dni boli ťažké, rozporuplné na danú skutočnosť. Len pevné, silné osobnosti verili, aby sme sa nevzdávali a začali pretvárať obec a jej požiadavky k spokojnosti občanov. V analytickej časti tohto dokumentu sa dočítame v akej polohe sa naša obec nachádza po stránke životného prostredia, zdravotníctva, školstva, zásobovania, dopravy a ostatných atribútov spoločenského života obce.

Bol by som rád, aby sa viac pozornosti venovalo dedičstvu našich otcov, starých otcov, mám a starých mám, ktorí si uctievali banícku – úpravnícku prácu, ktorej história sa začala písať od roku 1332, kedy bola zaznamenaná prvá písomná zmienka v obci. Zachovávejme aj architektúru našich obydľí, ktoré sú pozoruhodné a známe sú počiatky od roku 1700.

Tento dokument, ktorý posúdime v prvom polroku 2010 bude viesť budúcich starostov a poslancov, ako a prečo to realizovať postupnými krokmi v spolupráci s regionálnym rozvojom.

PH a SR bol pre obec spracovaný už v roku 2004. Tvorba súčasného návrhu má už iné dimenzie, už aj z hľadiska nových zákonov ktoré musí obec rešpektovať. Na základe skúsenosti a poznania obce musíme sa v súčasnosti zaoberať:

- rozšírením kapacít školských priestorov
- vytvoriť a realizovať 1 MŠ Rómov a Komunitné centrum v časti obce Zabíjanec
- zrekonštruovať obecné budovy na kultúrne ustanovizne
- vybudovať klub mládeže
- vyhľadávať všetky dostupné prostriedky na pracovné riešenie našich občanov, aby neodchádzali za prácou mimo regiónu
- realizovať projekt – rekonštrukcie slobodárne č. 3 pre 48 b.j.
- sústavne vyhľadávať vodné zdroje pitnej vody
- spracovaním územného plánu obce a PH a SR a prioritných úloh združenia MILOJ- bude dostatok priestoru na podávanie rôznych grantov na čerpanie euro fondov

Ďakujem realizačnému tímu za vytvorenie nového PH a SR, ktorý bude vodítkom práce starostom a obecným zastupiteľstvám na 10 rokov. Aj tento dokument nech prispeje k ďalšiemu oživovaniu našej baníckej obce Rudňany.

Miroslav Blišťan, starosta obce

## 2. Vízia – predstava o budúcnosti obce v roku 2015

Na základe špecifických podmienok a postavenia obce Rudňany v regióne, s ohľadom na jednotný trh Európskej únie a globalizáciu svetovej ekonomiky a pre potrebu budovania prosperujúcej spoločnosti so vzdelanými občanmi je vízia formulovaná takto:

**Obec Rudňany bude podporným zázemím k existujúcim priemyselným centrom (Spišská Nová Ves, Krompachy) s väzbami na európske okolie (hlavne Poľsko), zachovávajúcim si svoj vidiecko-urbanizovaný charakter, rovnomerne sa rozvíjajúcim vo všetkých oblastiach života. Stabilná ekonomika bude postavená na ústretovom podnikateľskom prostredí, ktoré bude stimulovať podnikanie a vznik a udržanie pracovných miest.**

**Rudňany budú miestom sebavedomých občanov hrdých na svoju obec a spokojných s rastúcou životnou úrovňou; verejný a súkromný sektor budú spoločne zlepšovať podmienky na kvalitný život a vyžitie všetkých vekových skupín obyvateľstva.**

Naplnením vízie sa očakáva skvalitňovanie života obyvateľstva, rozvoj obce v oblasti pracovných príležitostí, kultúry, sociálneho zabezpečenia, a príležitostí na vzdelávanie. Dobudovaním a rekonštrukciou infraštruktúry obce a okolia, dobudovaním služieb verejnej správy a ďalších služieb obyvateľstvu, postaví obec do pozície moderného, hospodársko-administratívneho vidieckeho sídla, orientovať sa na využívanie endogénneho potenciálu svojho územia a so zreteľom na vidieko-rekreačný charakter vytvoriť zázemie k priemyselným centrom Spišská Nová Ves – Krompachy. Veľkým potenciálom obce je vybudovať urbanistický celok pre atraktívne bývanie, v pokojnom, zdravom prostredí s dobrou dostupnosťou za pracovnými príležitosťami.

## 3. Poslanie PHSR

PHaSR je strednodobým programovým dokumentom hospodárskeho a sociálneho rozvoja obce. Určuje základnú víziu smerovania rozvoja územia obce a jednotlivé kroky, ktorých realizáciou sa bude vízia naplňať v období rokov 2010 - 2015.

V základnej štruktúre obsahuje ekonomické a sociálne východiská (audit územia), rozvojovú stratégiu, finančný plán a zabezpečenie realizácie.

Socio-ekonomická analýza je zameraná predovšetkým na existujúci rozvojový potenciál, hospodárske aktivity v regióne, občiansku vybavenosť, vzdelávanie a kultúru a na stav životného prostredia. Na úrovni obcí nebolo často možno disponovať s oficiálnymi štatistikami, realizovali sa osobitné zisťovanie, resp. kvalifikované odhady.

SWOT analýza prezentuje analytické poznatky, problémová analýza určuje kľúčové disparity a faktory rozvoja vychádzajúce zo SWOT.

V rozvojovej stratégii je určená programová štruktúra pre celé programovacie obdobie a jej súčasťou sú ciele, priority, opatrenia, aktivity a ukazovatele pre sledovanie

jednotlivých kategórií. Zachovaný je princíp vnútornej koherencie (nadväznosť opatrení medzi jednotlivými prioritami) a vonkajšej koherencie (medzi jednotlivými programovými dokumentmi).

Ciele a priority sú kvantifikovateľne definované a udávajú jasnú, výstižnú charakteristiku cieľového stavu. Opatrenia predstavujú súhrn aktivít pomáhajúcich realizovať priority a aktivity typy činností – projektov, ktoré sa budú v rámci vymedzených opatrení podporovať.

Finančný plán má informatívny charakter a špecifikuje pre každú prioritu finančný prídelený aj v jeho predpokladanej zdrojovej štruktúre.

Hlavným poslaním Programu hospodárskeho a sociálneho rozvoja obce je nastavenie a udržanie trvalého a efektívneho rozvoja tohto územia.

## 4. Audit územia

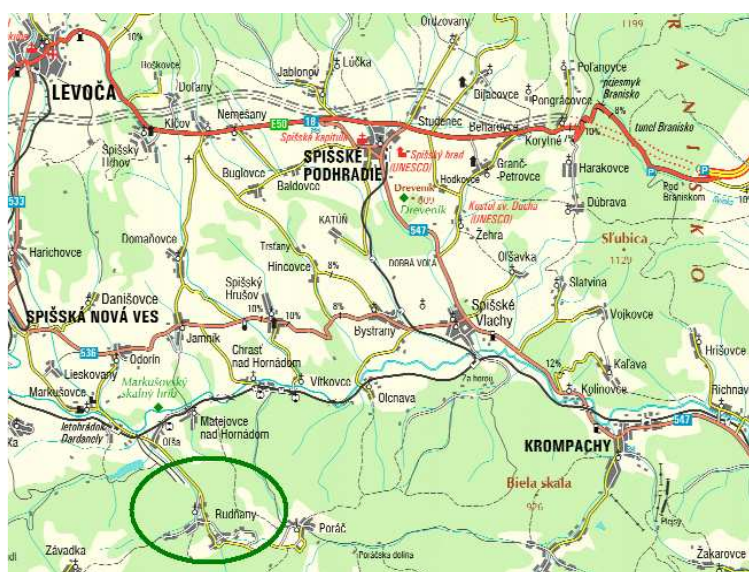
### 4.1. Poloha

Obec Rudňany sa nachádza v juhovýchodnej časti okresu Spišská Nová Ves, v Košickom kraji. Od okresného mesta je obec vzdialená 15 km. Katastrálne územie hraničí s obcami Poráč, Závadka, Odorín a Markušovce.

Obec má niekoľko zaužívaných miestnych častí a osád: Baniská, Furmanec, Huta, Pätoraké, Podbrezová, Stupy, Zabíjanec, Zapálenica, Závistlivec, Zimná dolina, Zimné, Ždiarik.

Obec leží nad banskými dobývacími priestormi, ktoré spôsobujú poruchy stavieb, komunikácií. Z troch banských jám je jedna v zastavanom území a 2 na jeho okraji.

Poloha obce a jej okolie:



Zdroj: mapy.zoznam.sk

Mapa katastra obce:



Zdroj: SAŽP, mapový server - Register základných sídelných jednotiek SR

## 4.2. Prírodné podmienky

Obec je situovaná v podhorskej oblasti Hnileckých vrchov (priemerný sklon územia od 6° do 24°), ktoré sú súčasťou celku Volovské vrchy v severovýchodnej časti Slovenského Rudohoria, s katastrom v nadmorskej výške od 475 - 900 m n.m. (stred obce 547m n.m.). Rozloha územia je 13,4 km<sup>2</sup> a väčšina pôdy územia obce (72,2%) sa nevyužíva na poľnohospodárske účely. Najväčšie zastúpenie majú lesné pozemky (60,5%).

História a rozvoj obce súvisel s baníctvom a teda s náleziskami a dobývaním rudných a nerudných nerastov v okolitých ložiskách. Bohatá je zvlášť centrálna časť antiklinorium Volovca (Spišskogemerské rudohorie), ktorá je z hľadiska výskytu rúd (horniny prvohôr) a ich využívania najdôležitejším útvarom Slovenska. Je tu vyše 2000 rudných ložísk (z toho 240 bolo aj využívaných). Na malom území sa nachádza (nachádzalo) množstvo rudných a nerudných surovín, najmä železných a medených rúd. V oblasti Rudnianskeho ide najmä o železné rudy (minerál siderit, ankerit, limonit, hematit, magnetit), ortuťové rudy (minerál cinabarit (rumelka)) a nerudné zdroje barytu. Rudnianske rudné pole, ktoré siaha od Sloviniek cez Poráčsku dolinu Rudniansky potok, Zimné až ku Bindtu, je budované vrstvami prvohôr, druhohôr a mladšími útvarmi treťohôr a štvrtohôr. Rudonosným je súvrstvie karbónu.

### Klíma

Prehľad klimatických hodnôt:

Parameter	Priemer / rok	Absol. min.	Absol. Max.	Priemerné vykurovacie obdobie	Letné dni	Zimné dni
Teplota, °C	6,5	-32	+35	17.9 - 27.5. 250 dní	36 (od 25°C)	159 (pod 0°C)
Zrážky	683 mm					
Snehová pokrývka	53 dní	60-80 mm nov., apríl	710-950 mm jan. - febr.			

Zdroj: OcÚ

### Flóra a fauna

Súčasný typ krajiny je oráčinovo - lúčno - lesný. Flóra patrí do oblasti západokarpatskej flóry, obvodu predkarpatskej flóry, okresu Slovenské Rudohorie. Porasty sú poškodené imisiami bývalých lokálnych zdrojov a transportovanými imisiami. Dochádza tam k úbytku ihličnatých drevín, prevládajú brezy. Prirodzenú vegetáciu v severnej a južnej časti tvoria bukové a jedľové lesy a smrekové lesy v strednej časti územia.

Z biotopov národného a európskeho významu sa tu vyskytujú:

- suchomilné travinno-bylinné a krovité porasty,
- suché a dealpínske travinno-bylinné porasty,
- horské vodné toky a bylinná vegetácia,
- brehové porasty deväťsilov,
- nížinné a podhorské kosné lúky,
- slatiny,
- karbonátové sklné steny, sutiny,
- nížinné lužné lesy,
- podhorské lužné lesy,
- dubovo-hrabové lesy,

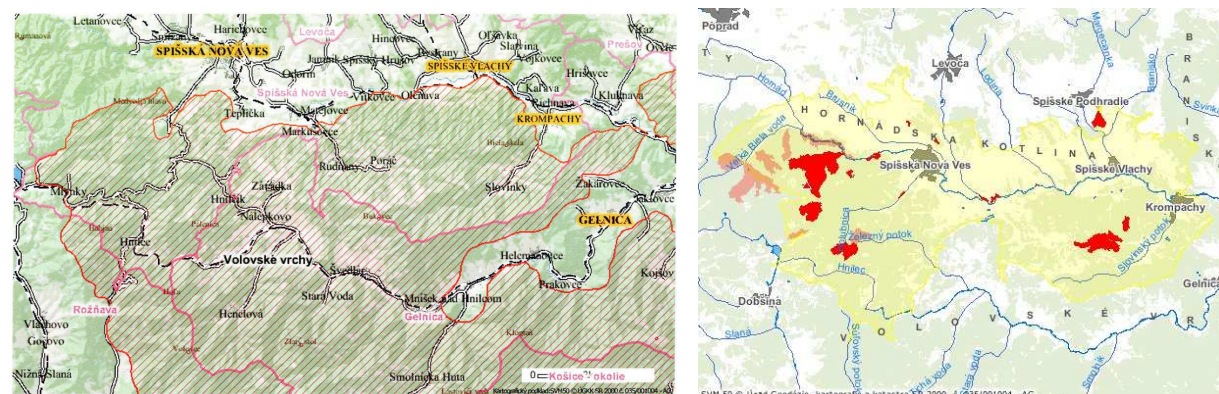
- lipovo-javorové sutinové lesy,
- bukové a jedľovo-bukové kvetnaté lesy,
- kyslomilné a vápennomilné bukové lesy.

Bohato je v území zastúpená aj fauna s veľkou početnosťou chránených a prioritných druhov, najmä z radu vtákov (sova dlhochvostová, bocian čierny, včelár lesný, kuvičok vrabčí, výr skalný, orol kriklavý a iné), cicavcov (rys ostrovid, netopier obyčajný, plch liueskový, podkovár malý a veľký a ďalšie), plazov (jašterice - obyčajná, živorodá), obojživelníkov (ropucha zelená, kunka žltobruchá) a chrobákov (bystrušky).

### Chránené územia a lokality

V katastri obce sa nenachádzajú žiadne vyhlásené územia či objekty. Veľká časť katastra leží v území zaradenom do Národného zoznamu chránených vtáčích území - Vtáčie územie Volovské vrchy.

Mapa Vtáčieho územia Volovské vrchy a území osobitne chránených v okrese SNV:



Zdroj: SAŽP, mapový server

V katastri obce sa nenachádza žiadne územie zaradené do štátneho zoznamu osobitne chránených častí prírody SR, čo znázorňuje mapa okresu Spišská Nová Ves. V území obce sú vyčlenené miestne geofondové lokality flóry a fauny a významné biotopy. Vyčlenené biotopy európskeho a národného významu sú zachytené v územnej dokumentácii obce: Skaly, Stožky I, Stožky II, Zimná s prítokmi, Brezová, Prítoky Rudnianskeho potoka nad obcou, Na dolinu - Nad dubom, Baniská, Čeršle, Šoltýsová, Sivá skala, Holý vrch.

### Rizikové územia a lokality

V území obce sa nachádza závalové pásmo dobývacieho priestoru bývalého banského rudného poľa Rudňany. Toto územie je súčasťou realizácie Plánu zatápania ložiska pre baňu Rudňany v zmysle štúdie „Environmentálne vplyvy zatápania bane Rudňany“ z roku 1999 spracovanej TU Košice fakulta Berg. Dve oblasti tohto nestabilného územia (Pätoraká a Ždiarik) sú dodnes obývané obyvateľmi obce.