

KOMUNITNÝ PLÁN SOCIÁLNYCH SLUŽIEB

OBCE RUDŇANY

NA ROKY 2012 – 2016

Štruktúra Komunitného plánu sociálnych služieb obce

1. Úlohy a kompetencie obce v sociálnej oblasti podľa zákona o sociálnych službách č. 448/2008 Z.z. a ďalších zákonov
2. Analýza sociologických a demografických údajov obce
3. Analýza stavu poskytovaných sociálnych služieb a predpokladaných potrieb sociálnych služieb podľa jednotlivých cieľových skupín
4. Určenie cieľov a priorít rozvoja sociálnych služieb
5. Časový plán realizácie komunitného plánu obce
6. Spôsob vyhodnocovania plnenia komunitného plánu sociálnych služieb

NR SR 30. októbra 2008 schválila zákon č. 448/2008 Z.z. o sociálnych službách a o zmene a doplnení zákona č. 455/1991 Zb. o živnostenskom podnikaní (živnostenský zákon) v znení neskorších predpisov (ďalej len „zákon o sociálnych službách“), ktorý v šiestej časti obsahuje ustanovenia o komunitnom rozvoji a komunitnom pláne v oblasti poskytovania sociálnych služieb. Paragraf 83 zákona o sociálnych službách ukladá obciam a mestám vypracúvať komunitný plán sociálnych služieb v spolupráci s inými poskytovateľmi sociálnych služieb a prijímateľmi sociálnych služieb v územnom obvode obce (mesta).

Komunitný plán obce sa vypracúva v súlade s národnými prioritami rozvoja sociálnych služieb s ohľadom na miestne špecifiká a potreby.

Ministerstvo práce sociálnych vecí a rodiny spracovalo v súlade so zákonom č. 448/2008 Z. z. o sociálnych službách **Národné priority rozvoja sociálnych služieb do roku 2013**. V rámci týchto priorít sú stanovené:

A/ Hlavné ciele rozvoja sociálnych služieb

B/ Priority rozvoja sociálnych služieb

A . Hlavné ciele rozvoja sociálnych služieb:

1. Zabezpečenie práva občanov na sociálne služby
2. Zvýšenie kvality a dostupnosti sociálnych služieb s dôrazom na rozvoj nedostatkových alebo chýbajúcich služieb.

B. Priority rozvoja sociálnych služieb

Priorita č. 1

Podpora zotrvania klienta v prirodzenom prostredí rozvojom terénnych sociálnych služieb.

Priorita č. 2

Rozvoj ambulantných sociálnych služieb a pobytových sociálnych služieb v zariadení s týždenným pobytom.

Priorita č. 3

Zvýšenie kvality a humanizácia poskytovania sociálnych služieb prostredníctvom rekonštrukcie, modernizácie a budovania zariadení sociálnych služieb.

Priorita č. 4

Vzdelávanie zamestnancov v oblasti sociálnych služieb.

Ciele a priority stanovené v Národných prioritách rozvoja sociálnych služieb majú podľa zákona o sociálnych službách následne rozpracovať obce vo svojich komunitných plánoch sociálnych služieb a prijať konkrétne úlohy a opatrenia na zabezpečenie ich rozvoja. Tieto aktivity je potrebné zabezpečiť na základe analýzy poskytovaných sociálnych služieb, potrieb a tradícií svojho územia.

PHSR Košického samosprávneho kraja uvádza:

Očakávaným stavom je v tejto oblasti posilňovanie základných funkcií rodiny, stabilizácia mladých kvalifikovaných ľudí a poskytovanie kvalitných služieb a podpora mladých rodín, rodín s deťmi a marginalizovaných skupín obyvateľov odkázaných na sociálnu pomoc asociálne služby. PHSR KSK je na túto časť prepojený svojimi nasledovnými prioritami a opatreniami:

Priorita 3.1. obnova a budovanie základnej infraštruktúry,

Opatrenie 3.1.2. budovanie, rekonštrukcia, rozširovanie a modernizácia zariadení sociálnych služieb

Priorita 4.2. podpora sociálnej inklúzie.

Opatrenie 4.2.1. podpora sociálnej inklúzie prostredníctvom rozvoja sociálnych služieb a opatrení sociálnoprávnej ochrany a sociálnej kurately a zdravotníckych služieb.

Základnou úlohou obce pri výkone samosprávy je starostlivosť o všestranný rozvoj svojho územia a o potreby jeho obyvateľov. Základným riadiacim dokumentom, ktorý usmerňuje všetky plánované rozvojové aktivity obce je Plán hospodárskeho a sociálneho rozvoja obce. Tento plán v svojej analýze stanovuje silné aj slabé stránky sociálneho rozvoja obce a zámery jeho rozvoja.

Komunitný plán obce Rudňany vychádza z vyššie uvedených legislatívnych úloh, koncepcných zámerov, priorít rozvoja sociálnych služieb, plánu hospodárskeho a sociálneho rozvoja obce, ako aj analýzy stavu a potrieb sociálnych služieb.

1. Úlohy a kompetencie obce v sociálnej oblasti podľa zákona o sociálnych službách č. 448/2008 Z. z. a ďalších zákonov

Kompetencie obcí v sociálnej oblasti sú rozsiahle a dotýkajú sa všetkých oblastí sociálneho zabezpečenia. Obec má nezastupiteľné miesto pri zabezpečovaní úloh spojených s riešením hmotnej aj sociálnej núdze občanov, sociálnej pomoci, sociálnoprávnej ochrany a sociálnej kurately a najmä v oblasti sociálnych služieb.

Zákon č. 448/2008 Z. z. o sociálnych službách dáva obci hlavné kompetencie a úlohy v § 80:

Obec

a/ vypracúva, schvaľuje Komunitný plán sociálnych služieb vo svojom územnom obvode

b/ utvára podmienky na podporu komunitného rozvoja

c/ je správnym orgánom v konaniach o

1. odkázanosti na sociálnu službu

– v zariadení pre seniorov

– v zariadení opatrovateľskej služby

– v dennom stacionári

– v odkázanosti na opatrovateľskú službu

- v odkázanosti na prepravnú službu

2. zániku odkázanosti na sociálnu službu uvedenú v prvom bode

3. odkázanosti na sociálnu službu uvedenú v prvom bode po zmene stupňa odkázanosti

4. povinnosti rodičov alebo detí platiť úhradu za sociálnu službu alebo jej časť
- d/ vyhotovuje posudok o odkázanosti na sociálnu službu,
- e/ poskytuje, alebo zabezpečuje poskytovanie
1. sociálnej služby na zabezpečenie nevyhnutných podmienok na uspokojenie základných životných potrieb v nocľahárni, v nízkoprahovom dennom centre
 2. sociálnej služby v nízkoprahovom dennom centre pre deti a rodinu, v zariadení pre seniorov, v zariadení opatrovateľskej služby a v dennom stacionári
 3. opatrovateľskej služby
 4. prepravnej služby
 5. odľahčovacej služby
 6. pomoci pri osobnej starostlivosti o dieťa
- f/ poskytuje základné sociálne poradenstvo
- g/ môže poskytovať alebo zabezpečovať poskytovanie aj iných druhov sociálnej služby podľa § 12
- h/ uzatvára zmluvu
1. o poskytovaní sociálnej služby
 2. o poskytnutí finančného príspevku pri odkázanosti fyzickej osoby na pomoc inej fyzickej osoby pri úkonoch sebaobsluhy a finančný príspevok na prevádzku sociálnej služby neverejnému poskytovateľovi sociálnej služby
 3. o uhradení ekonomicky oprávnených nákladov podľa § 71 ods. 6 s inou obcou, alebo s iným poskytovateľom sociálnej služby, ktorého zriadila alebo založila iná obec alebo iný vyšší územný celok,
 4. o zabezpečovaní poskytovania sociálnej služby s budúcim poskytovateľom sociálnej služby podľa § 8 ods. 8 a ďalšie.

Komunitný rozvoji ustanovuje zákon v § 82:

„Komunitný rozvoj, komunitná práca a komunitná rehabilitácia

(1) Obec utvára podmienky na podporu komunitného rozvoja v oblasti poskytovania sociálnych služieb podľa tohto zákona, na komunitnú prácu a komunitnú rehabilitáciu na účel predchádzania vzniku alebo predchádzania zhoršenia nepriaznivých sociálnych situácií a riešenia miestnych sociálnych problémov

(2) Komunitná práca v oblasti poskytovania sociálnych služieb je podpora aktivít členov miestnej komunity k svojpomocnému riešeniu sociálnych problémov v rámci miestneho spoločenstva, najmä rozvojom sociálnych služieb.

(3) Komunitná rehabilitácia je koordinácia činnosti subjektov, ktorými sú najmä rodina, obec, vzdelávacie inštitúcie, poskytovatelia služieb zamestnanosti, poskytovatelia sociálnych služieb a poskytovatelia zdravotnej starostlivosti. Cieľom komunitnej rehabilitácie je obnova alebo rozvoj fyzických schopností, mentálnych schopností a pracovných schopností fyzickej osoby v nepriaznivej sociálnej situácii a podpora jej začlenenia do spoločnosti. Za účelom vykonávania komunitnej rehabilitácie sa môžu zriaďovať komunitné centrá.“

a komunitný plán v § 83:

„Komunitný plán sociálnych služieb a koncepcia rozvoja sociálnych služieb

(1) Komunitný plán sociálnych služieb a koncepciu rozvoja sociálnych služieb vypracúva obec a samosprávny kraj v spolupráci

a) s inými poskytovateľmi sociálnych služieb v ich územnom obvode,

b) s prijímateľmi sociálnych služieb v ich územnom obvode.

(2) Obec vypracúva a schvaľuje komunitný plán sociálnych služieb na základe národných priorít rozvoja sociálnych služieb, v ktorom zohľadňuje miestne špecifiká a potreby fyzických osôb v oblasti sociálnych služieb poskytovaných v jej územnom obvode, určuje potreby rozvoja sociálnych služieb a určuje personálne podmienky, finančné podmienky, prevádzkové podmienky a organizačné podmienky na ich zabezpečenie.

(4) Obec a samosprávny kraj sú povinné predložiť návrh komunitného plánu sociálnych služieb a návrh koncepcie rozvoja sociálnych služieb na verejnú diskusiu.

(5) Komunitný plán sociálnych služieb a koncepcia rozvoja sociálnych služieb obsahuje najmä

- a) analýzu stavu poskytovaných sociálnych služieb v územnom obvode obce alebo samosprávneho kraja, vrátane vyhodnotenia materiálno-technického vybavenia sociálnych služieb a vzdelanostnej štruktúry zamestnancov poskytovateľa sociálnej služby,
- b) analýzu požiadaviek prijímateľov sociálnej služby a ďalších obyvateľov v územnom obvode obce alebo samosprávneho kraja na rozvoj sociálnych služieb podľa jednotlivých druhov sociálnych služieb a cieľových skupín,
- c) analýzu sociologických údajov a demografických údajov v územnom obvode obce alebo samosprávneho kraja,
- d) určenie cieľov a priorít rozvoja sociálnych služieb v územnom obvode obce alebo samosprávneho kraja,
- e) časový plán realizácie komunitného plánu sociálnych služieb alebo koncepcie rozvoja sociálnych služieb vrátane určenia personálnych podmienok, finančných podmienok, prevádzkových podmienok a organizačných podmienok na ich realizáciu,
- f) spôsob vyhodnocovania plnenia komunitného plánu sociálnych služieb alebo koncepcie rozvoja sociálnych služieb.

(6) Obec a samosprávny kraj zverejňuje komunitný plán sociálnych služieb a koncepciu rozvoja sociálnych služieb vhodným a v mieste obvyklým spôsobom.“

Cieľom komunitného plánovania sociálnych služieb je:

- posilňovať sociálnu súdržnosť všetkých obyvateľov obce;
- predísť sociálnemu vylúčeniu a sociálnej izolácii ohrozených jednotlivcov a skupín;
- opäť vtiahnuť do života komunity tých, ktorí stoja na jej okraji (a v niektorých prípadoch predstavujú pre obyvateľov hrozbu, či vyvolávajú strach a neistotu).

Ostatné povinnosti obce na sociálnom úseku sú uvedené v prílohách tohto dokumentu.

2. Analýza sociologických a demografických údajov obce

Sociálna analýza má za cieľ porovnať aktuálny stav sociálnych služieb s predpokladanými potrebami v budúcnosti. Analýza vychádza z demografických údajov obce, vekovej štruktúry občanov a dostupných sociálnych ukazovateľov.

Výpočet a modelovanie budúcich služieb bolo spracované na základe manuálu „*Minipríručka pre Komunitné plánovanie sociálnych služieb*“, SOCIA – nadácia na podporu sociálnych zmien, 2004.

Sociálno – demografická charakteristika

Počet obyvateľov, veková štruktúra

Základné demografické údaje:

1. Celkový počet obyvateľov:	3 969
2. Veková štruktúra obyvateľov:	
• predproduktívny vek – do 18 rokov:	1 558
• produktívny vek – od 19 do 60 rokov:	2 166
• poproduktívny vek – nad 60 rokov:	245
3. Štruktúra obyvateľov nad 60 rokov:	
• od 60 do 64 rokov:	89
• od 65 do 69 rokov:	62
• od 70 do 74 rokov:	6
• od 75 do 79 rokov:	73
• od 80 do 84 rokov:	3

- od 85 do 90 rokov: 11
- 90 a viac rokov: 1
- spolu: 245

Štruktúra a pohyb obyvateľstva

Ukazovateľ	Počet
Počet obyvateľov	3969
Počet sobášov / na 1000 obyvateľov	22
Počet rozvodov / na 1000 obyvateľov	3
Počet živonarodených spolu / na 1000 obyvateľov	119
Muži	57
Ženy	62
Počet zomretých spolu / na 1000 obyvateľov	30
Muži	13
Ženy	17
Priťahovaná	74
Vystahovaní	32
Saldo sťahovania	+42
Prirodzený prírastok obyvateľstva / na 1000 obyvateľov	89
Celkový prírastok obyv. spolu / na 1000 obyvateľov	131
Muži	33
Ženy	98
Priemerný vek spolu	28,11
Muži	27,97
Ženy	23,38
Index starnutia spolu	27,5

Zdroj: OcÚ Rudňany, ŠÚ SR

Problematickým stále zostáva samotné zisťovanie početnosti jednotlivých znevýhodnených skupín. Tabuľka obsahuje orientačné údaje na základe doporučených koeficientov o výskyte jednotlivých druhov zdravotného postihnutia v populácii pre určenie potreby konkrétnych služieb.

Orientačný výskyt druhov zdravotného postihnutia

Druh postihnutia	Počet osôb s daným postihnutím na 4 tisíc obyvateľov
Zrakové postihnutie	23
z toho ťažko	6
Sluchové postihnutie	38
z toho hluchí	6
Poruchy reči	23
Mentálne postihnutie	114
Poruchy pohybového ústrojenstva	114
Osoby na vozíku	13
Diabetici	202
z toho na inzulíne	26
Duševné ochorenie	38

Epilepsia	53
Psoriáza	76
Chronicky choré deti	210

Podľa týchto údajov cca 16 % obyvateľov sa musí vo svojom živote vysporiadať s určitou mierou zdravotného postihnutia, takmer 3 % detí trpia chronickou chorobou. Približne 400 osôb z 10 000 sú poberateľmi invalidného dôchodku a cca 110 osôb poberateľmi čiastočného invalidného dôchodku.

Pomer majoritného obyvateľstva a rómskej komunity

Kategória	Obyvateľstvo spolu			Rómska komunita		
	spolu rok 2012	muži rok 2012	ženy rok 2012	spolu rok 2012	muži Rok 2012	ženy Rok 2012
spolu	3969	1957	2012	1966	955	1011
Deti do 18 r.	1558	765	793	1164	563	601
z toho do 15 r.	1345	659	686	1030	497	533
Ostatní	2411	1192	1219	802	392	410
0 – 2 roky	355	173	182	253	127	126
3 - 5 rokov	272	139	133	222	108	114
6 – 14 rokov	718	347	371	555	262	293
15 – 17 rokov	213	106	107	134	66	68
18 – 24 rokov	494	230	264	252	118	134
25 – 60 rokov	1589	831	758	530	262	268
Nad 60 rokov	328	131	197	20	12	8

Zdroj: OcÚ Rudňany, 5/2012

V Rudňanoch okrem obyvateľov majoritnej slovenskej národnosti žije najviac obyvateľov rómskej národnosti. Podľa prognóz demografického vývoja v obci Rudňany počet obyvateľov rómskej národnosti prekročí hranicu 50% v roku 2013.

Rómovia prišli do obce v päťdesiatych rokoch pri výstavbe bytového fondu a rozvoja banského sektoru, pracovali tu ako pomocní robotníci, ktorým sa vybudovali baraky. Ku nim prišli ich manželky a ich rodinní príslušníci.

Po útlme železorudného baníctva v 90 tých rokoch, nastúpili sociálne prejavy spojené s nezamestnanosťou. Z 2500 zamestnancov železorudných baní ostalo pracovať 100. Mnoho mladých ľudí odišlo do zahraničia za prácou ale viacerí ostali doma na podpore.

Rozloženie rómskeho obyvateľstva v obci:

- V osade Pätoraká cca: 390
- V lokalite RPII cca: 680
- V lokalite Zabíjanec cca: 489
- V lokalite Rochus cca: 290
- V obci integrovaných: 105
- Trvalý pobyt bez čísla: 12

Vzdelanostná štruktúra obyvateľstva

Stupeň vzdelania podľa PHSR:	Počet obyvateľov	Podiel v %
Základné	984	30,8
Učňovské a stredné bez maturity	657	20,6
Úplné stredné	394	12,3
Vyššie a vysokoškolské	59	1,8

Štruktúra vzdelávacích zariadení

Základné školy

Základná škola: 492 žiakov z toho Rómov 371
Spojená škola : 214 žiakov z toho Rómov 214
Materská škola: 47 žiakov z toho Rómov 3
Materská škola 5RPII: 51 detí z toho Rómov 51

Veľmi málo rómskych žiakov ukončí deviaty ročník základnej školy.

Stredné školy

Stredná odborná škola Bijacovce – detašované pracovisko Rudňany odbor Praktická žena a Lesná výroba – od roku 2004 ukončilo štúdium s výučným listom 13 dievčat a 9 chlapcov. Odborné učilište pri Špeciálnej základnej škole (dvojročný odbor Šička - 216 študentov a trojročný odbor Spracovanie dreva a drevárska výroba – 31 študentov), od roku 2005 ukončilo 18 dievčat a 4 chlapcov.

Trh práce

Počet uchádzačov o zamestnanie (UoZ)	V okrese Spišská Nová Ves v roku 2012	V obci Rudňany v roku 2012
V evidencii UP do 6 mesiacov	3433	113
V evidencii UP do 12 mesiacov	1325	61
V evidencii UP do 24 mesiacov	889	45
V evidencii UP nad 24 mesiacov	685	50
V evidencii UP nad 48 mesiacov	1520	101

Zdroj: UPSVaR SR

Z 1810 ekonomicky aktívneho obyvateľstva obce v roku 2012 bolo 522 nezamestnaných, z toho 218 žien, 10 zdravotne postihnutých, 2 mladiství a 15 absolventi. Obec Rudňany so svojou aktuálnou mierou nezamestnanosti 28,8% prekračuje vysoko mieru nezamestnanosti okresu SNV (18,58%) a SR (13,76%).

Bytová situácia

Plynofikácia obce, rekonštrukcia ciest ale hlavne výstavba a prestavba bytov pre rodiny s deťmi sú základné priority obce. Postavilo a zrekonštruovalo sa 92 bytov vyššieho štandardu. Rómska komunita žije prevažne v dvoch častiach obce v časti 5RPII je upravených 58 bytových jednotiek a v časti Rochus 29 bytových jednotiek nižšieho štandardu. Stále ešte žije 400 ľudí v chatrčiach na kraji obce, bez základnej infraštruktúry, kde chýba zároveň škôlka a komunitné centrum. Ak by sa podarilo prevziať do vlastníctva obce bývalé banícke učilište spolu s internátom, môžu sa tu zriadiť ďalšie sociálne byty. V súčasnosti chýba 150 domov (bytov) pre sociálne znevýhodnené rodiny.

Na základe schváleného Programu hospodárskeho a sociálneho rozvoja obce je odhadovaná do roku 2015 výstavba 146 sociálnych bytov v lokalitách:

- Huta – 48 bytových jednotiek
- Baňa Mier – 12 adaptácia AB
- Kolkáreň – 4 po zrušení kolkárni
- Pätoraká – 56 sociálne bytové domy

Zdravotná starostlivosť

Poskytovanie primárnej zdravotnej starostlivosti je zabezpečené sieťou neštátnych a verejných ambulancií. Časť z nich sa nachádza v obci, ale najviac ich je v okresnom meste Spišská Nová Ves .

V obci Rudňany je nasledujúca vybavenosť zdravotníckymi službami: ambulancie – 2x všeobecný lekár, detský lekár, stomatológ a lekárneň. Všetky sú neštátne zdravotnícke zariadenia.

Relatívne priaznivá je situácia vo výskyte drogových závislostí, výskytu pohlavných chorôb. Rastie však incidencia ochorení na TBC v okrese SNV – z 19,2 v r. 2002 na 26,3 v roku 2004. V oblasti nádorových ochorení je ich počet nižší ako slovenský alebo krajský priemer.

Zo zoznamu zariadení poskytujúcich sociálne služby v okresoch Spišská Nová Ves a Gelnica zaevidovaných v zozname sociálnych zariadení Košického samosprávneho kraja vyplýva

3. Analýza stavu poskytovaných sociálnych služieb a predpokladaných potrieb sociálnych služieb podľa jednotlivých cieľových skupín

Prehľad sociálnych zariadení v obci a v okolí

Typ zariadenia	Obec Rudňany	Mesto SNV – počet miest	Okres SNV – počet miest	Okres Gelnica – počet miest	Prevádzkovateľ
Domov dôchodcov	-	188		56	DD SNV, SKCH, Katarína n.o., DD Nálepko
Domov – penzión pre dôchodcov	-	0	0	0	
DSS pre dospelých celoročný pobyt	-	9	136	130	ZPMP SNV, SocialTrans, Domovina n.o. Hodkovce, DSS Prakovce
DSS pre dospelých týždenný pobyt	-	2	-	-	ZPMP SNV
DSS pre dospelých	-	17			Betezda n.o., ZPMP

denný pobyt					
DSS pre deti celoročný pobyt	-	15			SKCH – Sp. Vlachy,
DSS pre deti týždenný pobyt	-	11			SKCH - Sp. Vlachy
DSS pre deti denný pobyt	-	14			SKCH - Sp. Vlachy
Útulok - nocľaháreň	-	15	1		mesto SNV
Zariadenie opatrovateľskej služby	-	70			mesto SNV, Žakarovce, Gelnica
Zariadenie chráneného bývania	-	0	21		SKCH
Rehabilitačné stredisko	-	6			Proautistan.o. SNV
Krízové stredisko	-	15			Alžbetka n.o.
Detský domov	-	0	55	55	Žakarovce, Mlynky

Zdroj: Mesto SNV, obec Rudňany

Odhadované potreby sociálnych služieb

Zariadenie	Predpokladaná potreba miest	Existujúce služby	Dostatok/Nedostatok +/-
Domov dôchodcov	10	0	10
Domov – penzión pre dôchodcov	4	0	4
Zariadenie opatrovateľskej služby	6	0	6
Opatrovateľská služba	24	1	24
Pobytové kapacity	20	0	20

V tabuľke sú použité orientačné údaje, ktoré vymedzujú potrebu sociálnych služieb vo vzťahu k veku a s ohľadom na mieru závislosti na pomoci pri každodenných sebaobslužných činnostiach.

Podiel osôb vyžadujúcich pomoc pri sebaobsluže podľa miery závislosti

Miera závislosti					
vek osoby	% závislých osôb celkom	% minimálne závislých	% ľahkej závislosti	% strednej závislosti	% ťažkej závislosti
65 - 69 rokov	3	1,5	1,5		
70 - 74 rokov	7	3	2	2	
75 - 79 rokov	10,5	4	3	3	0,5
80 - 84 rokov	15,5	6,5	4	4	1
85 - 89 rokov	27	9	8	8	2
90 a viac rokov	80	20	20	20	20

Určovanie potrieb obyvateľov starších ako 65 rokov je pravdepodobne najprepracovanejšou časťou štatistického určovania normatívov vybavenosti pre jednotlivé služby. Pre ostatné sociálne skupiny je určovanie potrieb obťažnejšie nielen z dôvodu veľkej rozmanitosti samotných potrieb, ale aj služieb, ktoré možno pre ich uspokojenie poskytnúť.

Orientačné údaje o potrebe sociálnych služieb v oblasti starostlivosti o deti a rodinu

Sociálna skupina		na 4 tisíc obyvateľov
Rodiny s deťmi (0-18 rokov) vyžadujúce sociálnu pomoc	potreba vzniká v priebehu roka	32
	potrebujú trvalú pozornosť	108
Deti ohrozené týraním a zneužívaním	potreba vzniká v priebehu roka	8
	potrebujú trvalú pozornosť	136

Orientačné údaje o výskyte potreby sociálnych služieb v oblasti azylového ubytovania

Osoby vyžadujúce azylové ubytovanie	
bezdomovci	10
matky s deťmi	4,5
po výkone trestu	19
závislí na drogách	12 - 24 (aj viac)

Sociálne poradenstvo a sociálnu prevenciu poskytujú na území mesta Spišská Nová Ves nasledujúce subjekty:

- Humanitná spoločnosť Prijatie SNV
- Spišská katolícka charita SNV
- Alžbetka n.o. SNV
- Úrad práce, sociálnych vecí a rodiny SNV
- Mestský úrad SNV
- BETEZDA, n.o.
- organizácie združujúce zdravotne postihnutých občanov

. Obec v oblasti prevencie má vybudované Komunitné centrum v časti 5RP II. Na obecnom úrade je zriadená vývarovňa pre dôchodcov. Opatrovateľskú službu zabezpečuje Charita pre matku trojičiek. Inú sociálnu službu obec v súčasnosti nezabezpečuje.

4. Určenie cieľov a priorít rozvoja sociálnych služieb v obci

Na základe uvedenej analýzy sociálnej situácie v obci Rudňany a zapracovaním názorov občanov (viď príloha č. 1) stanovuje si obec nasledovné ciele a priority rozvoja sociálnych služieb:

Hlavný cieľ Komunitného sociálneho plánu obce:

Zvýšenie kvality a dostupnosti sociálnych služieb pre občanov obce

Priority:

1. Podpora zotrvania občanov obce v ich prirodzenom prostredí, poskytovanie pobytových služieb iba v súlade s potrebou intenzívnej pomoci - poskytovať pobytové služby len vtedy, ak terénne služby nestačia pokryť potreby občanov.

Aktivity na dosiahnutie cieľa:

- 1.1 Rozširovať a skvalitňovať opatrovateľskú službu pre občanov v súlade s potrebami
- 1.2 Rozširovať podporné služby pre starých a osamelých občanov – donáška obedov, liekov a iné
- 1.3 Zriadiť v obci Denné centrum pre deti, rodinu, osoby so zdravotným postihnutím a seniorov
- 1.4 V súlade s finančnými možnosťami zriadiť v obci prepravnú službu
- 1.5 Za podpory fondov EÚ a štátu vytvárať priestor pre terénnu a komunitnú sociálnu prácu
- 1.6 Podporovať činnosť a zriaďovanie komunitných centier

2. Zvýšiť kvalitu poskytovaných sociálnych služieb a sociálneho poradenstva poskytovaných obcou a sociálnych partnerov

Aktivity na dosiahnutie cieľa:

- 2.1 Pre zabezpečenie sociálneho poradenstva vyškoliť zamestnanca na obecnom úrade
- 2.2 Zabezpečovať odborné vzdelávanie pracovníkov obce v oblasti sociálnej práce
- 2.3 V rámci možností podporovať partnerstvo a spolufinancovanie sociálnych partnerov pri poskytovaní sociálnych služieb pre občanov obce

3. Vytvoriť organizačné a materiálne podmienky na realizáciu úloh obce podľa sociálnej legislatívy a Komunitného plánu sociálnych služieb

Aktivity na dosiahnutie cieľa :

- 3.1 Dohodnúť spoločný postup so sociálnymi partnermi pri zabezpečení odbornej činnosti spojenej s posudzovaním odkázanosti občanov na sociálnu službu
- 3.2 V nasledujúcich rozpočtoch obce počítat s výdavkami na sociálne služby a ich skvalitňovanie v súlade s predpokladanými potrebami
- 3.3 V súlade s finančnými možnosťami spracovať projektovú dokumentáciu Domu opatrovateľských služieb a následne uskutočniť jeho rekonštrukciu
- 3.4 Uchádzať sa o finančné prostriedky na výstavbu sociálnych bytov a podporu sociálnej ekonomiky
- 3.5 Aktívne sa zapájať do získavania zdrojov od rôznych donorov na podporu sociálnych aktivít

5. Časový plán realizácie Komunitného plánu sociálnych služieb obce

Plánované ciele a aktivity zamerané na realizáciu Komunitného plánu sociálnych služieb obce budú zabezpečené nasledovne:

Cieľ č. 1

Aktivity 1.1 až 1.6 budú plnené priebežne, podľa potrieb a odkázanosti občanov, okrem aktivity 1.3, ktorá sa bude realizovať do konca roka 2014.

Cieľ č. 2

Aktivita 2.1 bude realizovaná do konca roka 2013-2014, aktivity 2.2 a 2.3 sa budú realizovať priebežne.

Cieľ č. 3

Aktivita 3.1 sa zrealizuje do konca roka 2013 uzavretím dohody so sociálnymi partnermi. Aktivita 3.2 sa zabezpečí každoročne v čase prípravy rozpočtu obce na ďalší rok. Aktivita 3.3. sa začne do konca roka 2013. Aktivity 3.4. a 3.5 sa budú realizovať priebežne.

6. Spôsob vyhodnocovania plnenia Komunitného plánu sociálnych Služieb

Plnenie zámerov, cieľov a opatrení ktoré vyplývajú z Komunitného plánu sociálnych služieb bude hodnotené na zasadnutí obecného zastupiteľstva 1x ročne, vždy pri schvaľovaní záverečného účtu obce.

Na rokovanie zastupiteľstva bude predložená správa o plnení úloh Komunitného plánu sociálnych služieb, aktuálnej situácii a aktualizácii úloh obce v oblasti sociálnych služieb nabudúce obdobie.

Pri schvaľovaní sa navrhnú financie na realizáciu priorít a aktivít Komunitného plánu rozvoja sociálnych služieb.

Zásady uplatňovania Komunitného plánu sociálnych služieb (ďalej iba „KPSS“)

– KPSS je **základným rozvojovým dokumentom**, na ktorý sa musí prihliadať pri

profilovaní všetkých rozvojových a rozvoj podporujúcich aktivít v oblasti sociálnych služieb.

- KPSS je **záväzným pre tvorbu rozpočtu obce** a jeho aktivity sú premietnuté do rozpočtu obce.
- KPSS je **základným podkladom pre tvorbu sociálnych projektov**.
- KPSS je po jeho schválení **základným rozvojovým dokumentom pre obec**.
- KPSS je rozvojový dokument, ktorého aktivity obec **priamo realizuje** (Obec ako realizátor), **alebo vytvára a podporuje vytvorenie podmienok na ich realizáciu** (Obec ako iniciátor, partner) inými subjektmi v prospech sociálneho rozvoja obce.
- KPSS je rozvojový **usmerňujúci dokument pre všetky subjekty** existujúce, či majúce aktivity **na území mesta**, ktoré chcú realizovať činnosti sociálneho rozvojového charakteru (podnikateľské subjekty, odborné organizácie, štátne orgány, mimovládny sektor.)
- KPSS je **otvorený, verejne dostupný dokument**, priebežne aktualizovaný a reagujúci na prichádzajúce podnety, príležitosti a zmeny vnútorného a vonkajšieho prostredia.
- Za implementáciu, aktualizáciu a komunikáciu KPSS **sú zodpovedné volené a výkonné orgány samosprávy obce**.

Rudňany

Apríl 2012

Vyhodnotenie dotazníka pre vypracovanie Komunitného plánu sociálnych služieb

Obec Rudňany pre prípravu Komunitného plánu sociálnych služieb oslovilo svojich obyvateľov prostredníctvom dotazníkov, ktorých 600 rozdistribovalo medzi svojich obyvateľov. Vrátilo sa vyplnených 113.

V dotazníkoch sa k položeným otázkam vyjadrilo 36 mužov a 77 žien všetkých vekových kategórií s rôznym stupňom vzdelania od základného až po vysokoškolské.

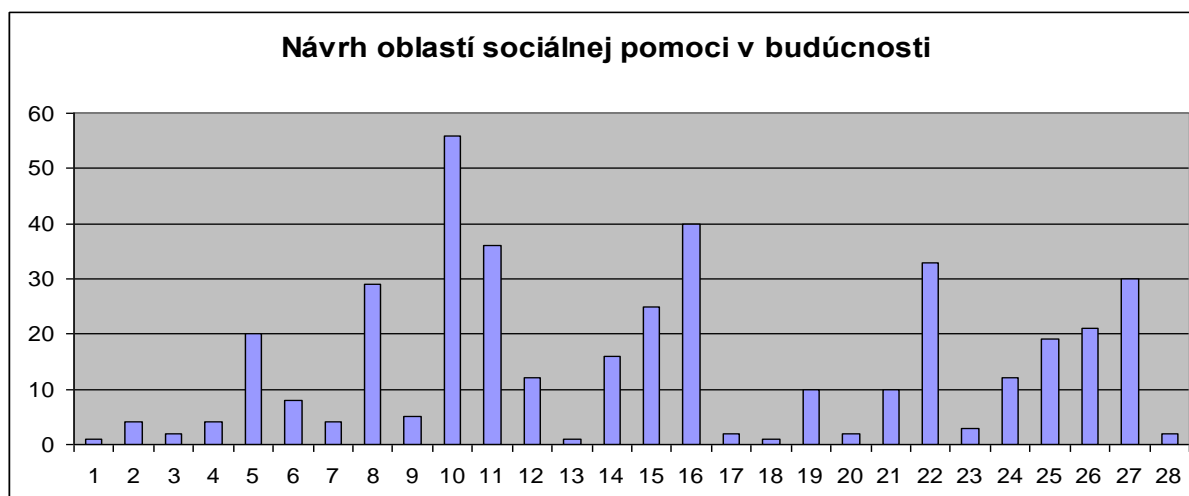
V dotazníkoch sa vyjadrili obyvatelia lokalít:

- Zapálenica, Závistlivec – 37
- Stupy, Podbrezová - 6
- Zimné, Zimná dolina - 23
- Huta, Cintorínska - 21
- Rochus, Zabíjanec - 5
- Pätoraká - 21

Podľa zamestnania sa zapojilo do prieskumu najviac dôchodcov (37) a nezamestnaných (23). Podľa zloženia domácnosti mali záujem o prieskum najmä rodičia s deťmi (32), jednotlivci (27) a viacgeneračné domácnosti (20). Okrem vyššie spomenutých sociálnych skupín sa o dotazník zaujímali aj občania s rôznym zdravotným postihnutím.

Pri otázke č. 8 **Aký je Váš (príbuzného) najväčší sociálny problém?** Najviac ľudí reagovalo na možnosť: so získaním zamestnania – 29, druhý bol problém s uplatňovaním práv a právom chránených záujmov (vybavovanie úradných náležitostí, pomoc pri vybavovaní osobných dokladov, pri písomnej komunikácii v úradom styku,...) - 26 a tretí bol problém s bývaním – 22 reakcií.

Na otázku č. 9 **Na ktoré oblasti sociálnej pomoci by sa mala obec v budúcnosti zamerať?** prišlo viacero podnetov, ktoré sú znázornené v nasledujúcom grafe.



Vysvetlivky:

1. nocľaháreň - 1
2. útulok - 4
3. domov na pol ceste - 2
4. nízkoprahové denné centrum - 4
5. zariadenie núdzového bývania – 20
6. pomoc pri osobnej starostlivosti o dieťa a podpora zosúladovania rodinného a pracovného života – 8
7. poskytovanie sociálnej služby v zariadení dočasnej starostlivosti o deti - 4
8. poskytovanie sociálnej pomoci v nízkoprahovom dennom centre pre deti a rodinu – 29
9. zariadenie podporovaného bývania – 5
10. zariadenie pre seniorov – 56
11. zariadenie opatrovateľskej služby – 36
12. rehabilitačné stredisko – 12
13. domov sociálnych služieb – 1
14. denný stacionár – 16
15. opatrovateľská služba – 25
16. prepravná služba – 40
17. sprievodcovská služba – 2
18. tlmočnícka služba – 1
19. požičiavanie pomôcok – 10
20. sociálne služby s použitím telekomunikačných technológií – 2
21. odľahčovacia služba – 10
22. poskytovanie sociálnych služieb v dennom centre seniorov – 33
23. integračné centrum pre osoby ohrozené vylúčením zo spoločnosti – 3
24. poskytovanie sociálnej služby v jedálni – 12
25. poskytovanie sociálnej služby v práčovni – 19
26. stredisko osobnej hygieny -21
27. sociálne poradenstvo -30
28. iné – 2

Respondenti najväčší záujem prejavili o zriadenie zariadenia pre seniorov, prepravnú službu, zariadenie opatrovateľskej služby, poskytovanie sociálnych služieb v dennom centre seniorov, sociálne poradenstvo, poskytovanie sociálnej pomoci v nízkoprahovom dennom centre pre deti a rodinu a o opatrovateľskú službu.

V rámci prevencie v sociálnej oblasti by obyvatelia privítali viac detských ihrísk – 62 a kultúrno – spoločenské aktivity – 53. O zriadenie klubovní a záujmových krúžkov prejavilo záujem 47 respondentov.

Kompetencie obcí v sociálnej oblasti

A. Kompetencie vyplývajúce zo Zákona o sociálnych službách č.448/2008 Z. z.

§ 80

Pôsobnosť obce

Obec

- a) vypracúva, schvaľuje komunitný plán sociálnych služieb vo svojom územnom obvode,
- b) utvára podmienky na podporu komunitného rozvoja,
- c) je správnym orgánom v konaniach o

- 1. odkázanosti na sociálnu službu v zariadení pre seniorov, v zariadení opatrovateľskej služby, v dennom stacionári, o odkázanosti na opatrovateľskú službu a odkázanosti na prepravnú službu,
- 2. zániku odkázanosti na sociálnu službu uvedenú v prvom bode,
- 3. odkázanosti na sociálnu službu uvedenú v prvom bode po zmene stupňa odkázanosti,
- 4. povinnosti rodičov alebo detí platiť úhradu za sociálnu službu alebo jej časť podľa § 73 ods. 11 a 12,

- d) vyhotovuje posudok o odkázanosti na sociálnu službu podľa § 51,
- e) poskytuje alebo zabezpečuje poskytovanie

- 1. sociálnej služby na zabezpečenie nevyhnutných podmienok na uspokojovanie základných životných potrieb v nocľahárni, v nízkoprahovom dennom centre,
- 2. sociálnej služby v nízkoprahovom dennom centre pre deti a rodinu, v zariadení pre seniorov, v zariadení opatrovateľskej služby a v dennom stacionári,
- 3. opatrovateľskej služby,
- 4. prepravnej služby,
- 5. odľahčovacej služby,
- 6. pomoci pri osobnej starostlivosti o dieťa,

- f) poskytuje základné sociálne poradenstvo,
- g) môže poskytovať alebo zabezpečovať poskytovanie aj iných druhov sociálnej služby podľa § 12,
- h) uzatvára zmluvu

- 1. o poskytovaní sociálnej služby,
- 2. o poskytovaní finančného príspevku pri odkázanosti fyzickej osoby na pomoc inej fyzickej osoby pri úkonoch sebaobsluhy a finančného príspevku na prevádzku poskytovanej sociálnej služby neverejnemu poskytovateľovi sociálnej služby,
- 3. o uhradení ekonomicky oprávnených nákladov podľa § 71 ods. 6 s inou obcou, alebo s iným poskytovateľom sociálnej služby, ktorého zriadila alebo založila iná obec alebo iný vyšší územný celok,
- 4. o zabezpečení poskytovania sociálnej služby s budúcim poskytovateľom sociálnej služby podľa § 8 ods. 8,

- i) zriaďuje, zakladá a kontroluje nocľaháreň, nízkoprahové denné centrum, nízkoprahové denné centrum pre deti a rodinu, zariadenie pre seniorov, zariadenie opatrovateľskej služby a denný stacionár,

- j) môže zriaďovať, zakladať a kontrolovať aj iné zariadenia podľa tohto zákona,
- k) je povinná uhradiť ekonomicky oprávnené náklady podľa § 71 ods. 6,
- l) poskytuje podľa § 75 ods. 1 a 2 finančný príspevok pri odkázanosti fyzickej osoby na pomoc inej fyzickej osoby pri úkonoch sebaobsluhy a finančný príspevok na prevádzku poskytovanej sociálnej služby neverejnému poskytovateľovi sociálnej služby,
- m) môže poskytovať podľa § 75 ods. 7 finančný príspevok na prevádzku poskytovanej sociálnej služby neverejnému poskytovateľovi sociálnej služby,
- n) môže poskytovať podľa § 75 ods. 8 finančný príspevok pri odkázanosti fyzickej osoby na pomoc inej fyzickej osoby pri úkonoch sebaobsluhy a finančný príspevok na prevádzku poskytovanej sociálnej služby neverejnému poskytovateľovi sociálnej služby,
- o) kontroluje hospodárenie s finančným príspevkom pri odkázanosti fyzickej osoby na pomoc inej fyzickej osoby pri úkonoch sebaobsluhy a s finančným príspevkom na prevádzku poskytovanej sociálnej služby,
- p) ukladá opatrenia na odstránenie zistených nedostatkov pri výkone pôsobnosti ustanovenej v písmene o) a kontroluje ich plnenie,
- q) kontroluje účelnosť využitia finančných prostriedkov poskytnutých podľa § 71 ods. 6,
- r) vedie evidenciu
1. posudkov o odkázanosti na sociálnu službu podľa stupňa odkázanosti fyzickej osoby na pomoc inej fyzickej osoby,
 2. rozhodnutí podľa písmena c),
 3. prijímateľov sociálnych služieb vo svojom územnom obvode,
- s) vyhľadáva fyzické osoby, ktorým treba poskytnúť sociálnu službu,
- t) poskytuje štatistické údaje z oblasti poskytovania sociálnych služieb štátnym orgánom sociálnych služieb na účely spracovania štatistických zisťovaní a administratívnych zdrojov,
- u) uhrádza poskytovateľovi zdravotnej starostlivosti zdravotné výkony na účely posúdenia odkázanosti na sociálnu službu,
- v) môže poveriť právnickú osobu, ktorú zriadila alebo založila, vykonávaním sociálnej posudkovej činnosti na účely vyhotovenia posudku podľa písmena d).v písmene o) a kontroluje ich plnenie,
- q/ vedie evidenciu
1. posudkov o odkázanosti na sociálnu službu podľa stupňa odkázanosti fyzickej osoby na pomoc inej fyzickej osoby,
 2. rozhodnutí podľa písmena c/,
 3. prijímateľov sociálnych služieb vo svojom územnom obvode
- r/ vyhľadáva fyzické osoby, ktorým treba poskytnúť sociálnu službu,
- s/ poskytuje štatistické údaje z oblasti poskytovania sociálnych služieb štátnym orgánom sociálnych služieb na účely spracovania štatistických zisťovaní a administratívnych zdrojov,
- t/ uhrádza poskytovateľovi zdravotnej starostlivosti zdravotne výkony na účely posúdenia odkázanosti na sociálnu službu.
- u/ môže poveriť právnickú osobu, ktorú zriadila alebo založila vykonávaním sociálnej posudkovej činnosti na účely vyhotovenia posudku podľa písmena d),
- v/ môže poskytovať finančný príspevok podľa § 78a ods. 8 na základe písomnej zmluvy podľa osobitného predpisu.

§ 82

Komunitný rozvoj, komunitná práca a komunitná rehabilitácia

(1) Obec utvára podmienky na podporu komunitného rozvoja v oblasti poskytovania sociálnych služieb podľa tohto zákona, na komunitnú prácu a komunitnú rehabilitáciu na účel predchádzania vzniku alebo predchádzania zhoršenia nepriaznivých sociálnych situácií a riešenia miestnych sociálnych problémov.

(2) Komunitná práca v oblasti poskytovania sociálnych služieb je podpora aktivít členov miestnej komunity k svojpomocnému riešeniu sociálnych problémov v rámci miestneho

spoločenstva, najmä rozvojom sociálnych služieb.

(3) Komunitná rehabilitácia v oblasti poskytovania sociálnych služieb je koordinácia činnosti subjektov, ktorými sú najmä rodina, obec, vzdelávacie inštitúcie, poskytovatelia služieb zamestnanosti, poskytovatelia sociálnych služieb a poskytovatelia zdravotnej starostlivosti. Cieľom komunitnej rehabilitácie je obnova alebo rozvoj fyzických schopností, mentálnych schopností a pracovných schopností fyzickej osoby v nepriaznivej sociálnej situácii a podpora jej začlenenia do spoločnosti. Na účel vykonávania komunitnej rehabilitácie sa môžu zriaďovať komunitné centrá.

B. Kompetencie vyplývajúce zo Zákona o sociálnoprávnej ochrane a o sociálnej kuratele č. 305/2005 Z.z.

§ 75

Pôsobnosť obce

(1) Obec pri výkone svojej samosprávnej pôsobnosti

a) vykonáva

1. opatrenia zamerané na predchádzanie vzniku porúch psychického vývinu, fyzického vývinu a sociálneho vývinu detí a plnoletých fyzických osôb podľa § 10,
2. opatrenia podľa § 11 ods. 1,

b) organizuje

1. výchovné programy alebo sociálne programy pre deti, ktorým bolo orgánom sociálnoprávnej ochrany detí a sociálnej kurately alebo súdom uložené výchovné opatrenie,
2. programy na pomoc ohrozeným deťom a plnoletým fyzickým osobám a rodinám podľa § 11 ods. 1 písm. c) až e) v prostredí podľa § 4,
3. resocializačné programy,

c) spolupôsobí

1. pri výkone výchovných opatrení uložených súdom alebo orgánom sociálnoprávnej ochrany detí a sociálnej kurately,
2. pri pomoci deťom, pre ktoré orgán sociálnoprávnej ochrany detí a sociálnej kurately vykonáva sociálnu kuratelu, a podieľa sa na spracovaní a plnení plánu sociálnej práce s dieťaťom,
3. pri úprave a obnove rodinných pomerov dieťaťa finančnou podporou podľa § 64 a 65,

d) poskytuje

1. rodičovi dieťaťa alebo osobe, ktorá sa osobne stará o dieťa, príspevok na dopravu do zariadenia podľa § 64 ods. 1 písm. a),
2. informácie fyzickej osobe, ktorá má záujem stať sa pestúnom alebo osvojiteľom, na podanie žiadosti o zapísanie do zoznamu žiadateľov a o subjektoch vykonávajúcich prípravu na náhradnú rodinnú starostlivosť,
3. štatistické údaje z oblasti výkonu sociálnoprávnej ochrany detí a sociálnej kurately štátnym orgánom sociálnoprávnej ochrany detí a sociálnej kurately na účely spracovania štatistických zisťovaní a administratívnych zdrojov, 49a)
4. finančné prostriedky podľa § 65,

e) poskytuje pomoc

1. dieťaťu v naliehavých prípadoch, najmä ak je ohrozený jeho život, zdravie alebo priaznivý psychický vývin, fyzický vývin a sociálny vývin,
2. dieťaťu alebo plnoletej fyzickej osobe ohrozenej správaním člena rodiny, členov rodiny alebo správaním iných fyzických osôb,
3. na zachovanie a úpravu vzájomných vzťahov medzi dieťaťom a rodičom a úpravu rodinných pomerov dieťaťa, ak bolo dieťa umiestnené v zariadení na výkon ústavnej starostlivosti, predbežného opatrenia alebo výchovného opatrenia,
4. mladému dospelému po skončení náhradnej osobnej starostlivosti, pestúnskej starostlivosti a ústavnej starostlivosti pri zabezpečení bývania a zamestnania,

f) poskytuje súčinnosť

1. štátnym orgánom sociálnoprávnej ochrany detí a sociálnej kurately pri zisťovaní rodinných pomerov, bytových pomerov a sociálnych pomerov dieťaťa a jeho rodiny na účely vykonávania opatrení sociálnoprávnej ochrany detí a sociálnej kurately,
2. zariadeniu pri zabezpečovaní osamostatnenia sa mladého dospelého,

g) utvára podmienky na prácu s komunitou,

h) zriaďuje zariadenia podľa potrieb obyvateľov na účel výkonu opatrení sociálnoprávnej ochrany detí a sociálnej kurately podľa § 45 až 48 a môže zriadiť zariadenia podľa § 49, 50, 62 a 63 a oznamuje orgánu sociálnoprávnej ochrany detí a sociálnej kurately podľa § 73 ods.

1 počet miest určených v týchto zariadeniach na vykonávanie rozhodnutí súdu,

i) vyhľadáva fyzické osoby, ktorým by bolo možné zveriť dieťa do starostlivosti,

j) vyjadruje sa k spôsobu života fyzickej osoby, ktorá má záujem stať sa pestúnom alebo osvojiteľom, a jej rodiny podľa § 35 ods. 4 písm. d),

k) vedie evidenciu detí, rodín a plnoletých fyzických osôb, pre ktoré vykonáva opatrenia sociálnoprávnej ochrany detí a sociálnej kurately,

l) plní ďalšie úlohy podľa tohto zákona a osobitných predpisov.50)

(2) Obec môže s výnimkou odseku 1 písm. c) prvého a druhého bodu, písmena d), písmena e) prvého a štvrtého bodu, písmena f), písmen g), j) až l) zabezpečiť výkon samosprávnej pôsobnosti aj prostredníctvom akreditovaného subjektu alebo prostredníctvom právnickej osoby alebo fyzickej osoby, ak sa nevyžaduje akreditácia na vykonávané opatrenie sociálnoprávnej ochrany detí a sociálnej kurately podľa tohto zákona.

Príspevok na podporu úpravy rodinných pomerov dieťaťa

§ 64

(1) Na úpravu a zachovanie vzťahov medzi dieťaťom a rodičom alebo osobou, ktorá sa osobne stará o dieťa, ktorým bolo dieťa odňaté zo starostlivosti rozhodnutím súdu a umiestnené do detského domova, a na podporu úpravy ich rodinných pomerov

a) **obec** môže poskytovať príspevok na dopravu,

b) detský domov poskytuje príspevok na stravu.

(2) Rodičom dieťaťa alebo osobe, ktorá sa osobne stará o dieťa, ktorí sú podľa osobitného predpisu obyvateľmi obce, môže **obec** poskytovať príspevok na dopravu do detského domova, v ktorom je dieťa umiestnené. Ak obec poskytuje príspevok na dopravu podľa prvej vety, podmienky poskytovania tohto príspevku, jeho formu a podrobnosti jeho poskytovania ustanoví obec vo všeobecne záväznom nariadení. Informácie o účelnosti poskytnutého príspevku na dopravu obec získava z individuálneho plánu rozvoja osobnosti dieťaťa podľa § 55.

(5) Záujem rodičov dieťaťa alebo osoby, ktorá sa osobne stará o dieťa podľa odseku 4, posudzujú spoločne orgán sociálnoprávnej ochrany detí a sociálnej kurately, **obec**, na území ktorej sa zdržiava dieťa so súhlasom detského domova podľa odseku 3, a detský domov, v ktorom je dieťa umiestnené. Na posúdenie záujmu rodičov dieťaťa alebo osoby, ktorá sa

osobne stará o dieťa, môže orgán sociálnoprávnej ochrany detí a sociálnej kurately prizvať aj akreditovaný subjekt, ak pracuje s rodičmi dieťaťa alebo s osobou, ktorá sa osobne stará o dieťa.

(6) Účelnosť poskytnutých príspevkov podľa odseku 1 rodičom, osobe, ktorá sa osobne stará o dieťa, alebo fyzickým osobám podľa § 56 ods. 8 posudzujú spoločne orgán sociálnoprávnej ochrany detí a sociálnej kurately, **obec** a detský domov, v ktorom je dieťa umiestnené. Na posúdenie účelnosti poskytnutých príspevkov podľa prvej vety môže orgán sociálnoprávnej ochrany detí a sociálnej kurately prizvať aj akreditovaný subjekt, ak pracuje s rodičmi dieťaťa alebo s osobou, ktorá sa osobne stará o dieťa.

(7) Ak detský domov zistí, že poskytnutý príspevok na stravu nebol použitý na určený účel, môže rozhodnúť o jeho ďalšom neposkytnutí.

§ 65

(1) Ak je rodič dieťaťa alebo osoba, ktorá sa osobne stará o dieťa, obyvateľmi obce, na ktorej území má dieťa obvyklý pobyt a dieťa sa preukázateľne zdržiavalo na jej území najmenej jeden rok pred umiestnením do detského domova na základe rozhodnutia súdu o nariadení ústavnej starostlivosti, obec vyčlení finančné prostriedky zo svojho rozpočtu na úpravu a obnovu rodinných pomerov vrátane bytových pomerov a sociálnych pomerov dieťaťa.

(2) Ak nie je možné alebo účelné použiť finančné prostriedky na úpravu a obnovu rodinných pomerov fyzických osôb podľa odseku 1, obec môže vyčlenené finančné prostriedky použiť na vyhľadanie fyzickej osoby, ktorej možno dieťa zveriť do osobnej starostlivosti, a na podporu utvorenia náhradného rodinného prostredia pre dieťa.

(3) Mesačná výška finančných prostriedkov na úpravu a obnovu rodinných pomerov dieťaťa je najmenej jedna dvanástina z 10 % sumy určenej podľa § 89 ods. 3 za každý začatý kalendárny mesiac, počas ktorého sa dieťaťu poskytuje starostlivosť v detskom domove.

(4) Spôsob použitia celkovo vyčlenených finančných prostriedkov na úpravu a obnovu rodinných pomerov dieťaťa určí obec vo všeobecne záväznom nariadení.

(5) Mesačnú výšku finančných prostriedkov na úpravu a obnovu rodinných pomerov dieťaťa určenú podľa odseku 3 poskytuje obec dieťaťu na uľahčenie a podporu budúceho osamostatnenia sa (ďalej len "príspevok na tvorbu úspor"), ak sa do jedného roka od umiestnenia dieťaťa do detského domova neupravili rodinné pomery dieťaťa alebo neobnovili rodinné pomery dieťaťa a obec

a) nesplnila povinnosť podľa odseku 1 alebo nepoužila vyčlenené finančné prostriedky podľa odseku 2 a

b) preukázateľne počas najmenej jedného roka pred umiestnením dieťaťa do detského domova nevykonávala pre fyzické osoby podľa odseku 1 niektoré z opatrení podľa § 10 ods. 1 písm. a) a b) alebo § 11 ods. 1 zodpovedajúce závažnosti výchovných problémov alebo rodinných problémov a situácii dieťaťa a jeho rodiny.

(6) Splnenie povinnosti podľa odseku 1 alebo použitie vyčlenených finančných prostriedkov podľa odseku 2 a splnenie podmienky podľa odseku 5 písm. b) preukazuje obec najmä záznamom v evidencii podľa § 75 ods. 1 písm. k) detskému domovu pri tvorbe individuálneho plánu rozvoja osobnosti dieťaťa. Záver zhodnotenia skutočností podľa prvej vety tvorí súčasť spisovej dokumentácie dieťaťa.

(7) Na účely posúdenia splnenia povinnosti podľa odseku 6 sa podmienka podľa odseku 5 písm. b) považuje za splnenú, ak

a) fyzické osoby podľa odseku 1 preukázateľne odmietli ponúkanú pomoc obce počas jedného roka pred umiestnením dieťaťa do detského domova alebo

b) obec nemala preukázateľne podľa spisovej dokumentácie dieťaťa a rodiny vedenej

orgánom sociálnoprávnej ochrany detí a sociálnej kurately vedomosť o potrebe vykonávať niektoré z opatrení podľa § 10 ods. 1 písm. a) a b) alebo § 11 ods. 1 pre dieťa a jeho rodinu najmenej jeden rok pred umiestnením dieťaťa do zariadenia na základe predbežného opatrenia súdu.³⁰⁾

(8) Obec poukazuje príspevok na tvorbu úspor počas vykonávania ústavnej starostlivosti mesačne na osobný účet dieťaťa alebo na jeho vkladnú knižku, ktoré v prospech neho zriadi detský domov alebo majetkový opatrovník^{45a)} do zrušenia ústavnej starostlivosti právoplatným rozhodnutím súdu alebo do skončenia ústavnej starostlivosti dosiahnutím plnoletosti dieťaťa alebo do umiestnenia dieťaťa do náhradného rodinného prostredia.⁴⁾ Na nakladanie s finančnými prostriedkami na osobnom účte dieťaťa alebo na jeho vkladnej knižke sa vyžaduje súhlas súdu. Na účely určenia minimálnej mesačnej výšky príspevku na tvorbu úspor sa vzťahuje odsek 3 rovnako. Obec poukazuje príspevok na tvorbu úspor od kalendárneho mesiaca, v ktorom jej detský domov oznámil zriadenie osobného účtu dieťaťa alebo jeho vkladnej knižky.

C. Kompetencie vyplývajúce zo zákona o pomoci v hmotnej núdzi č.599/2003 Z.z. v aktuálnom znení a zo zákonov o štátnych sociálnych dávkach.

§ 24

Pôsobnosť obce

Obec pri výkone svojej samosprávnej pôsobnosti

a) rozhoduje o jednorazovej dávke v hmotnej núdzi,

b) vykonáva poradenstvo pri zabezpečení základných životných podmienok a pri pomoci v hmotnej núdzi.

§ 28

Osobitný príjemca

(1) Osobitný príjemca podľa tohto zákona je **obec** alebo, ak je to odôvodnené, iná právnická osoba alebo fyzická osoba. Osobitného príjemcu určuje rozhodnutím úrad. Ak osobitný príjemca zabezpečuje dávku a príspevky vo vecnej forme, je povinný ich poskytovať za cenu obvyklú a na mieste dostupnom občanovi v hmotnej núdzi.

(2) Úrad určí osobitného príjemcu, ak sa doterajšou výplatou dávky a príspevkov nedosiahol alebo zrejme nedosiahne účel, na ktorý sú dávka a príspevky určené. Úrad určí osobitného príjemcu po jeho predchádzajúcom súhlase. Úrad uvoľní osobitného príjemcu, ak pominuli dôvody na jeho určenie.

(3) Osobitný príjemca zabezpečuje dávku a príspevky v peňažnej forme alebo vo vecnej forme a je povinný ich použiť len na prospech občana v hmotnej núdzi a fyzických osôb, ktoré sa s občanom v hmotnej núdzi spoločne posudzujú.

(4) Úrad dohliada, ako ním určený osobitný príjemca plní svoje povinnosti. Ak si osobitný príjemca neplní svoje povinnosti, úrad ho uvoľní z funkcie osobitného príjemcu a určí iného osobitného príjemcu.